



اثر تمويلات/قروض شركة ريف وإسهامها
في
تعزيز التنمية الزراعية/الريفية المستدامة
بين عامي 2012 و 2016

إعداد

نظام عطايا

دائرة البحث والتطوير في شركة ريف

اواخر حزيران 2016

المحتويات

3	1- مقدمة
4	2- مشكلة الدراسة وأسئلتها الرئيسية
5	3- أهداف الدراسة
6	4- منهجية الدراسة
7	5- الملخص التنفيذي للدراسة
10	6- نتائج ومعطيات الدراسة/الجدول الإحصائية والأشكال البيانية
22	7- الاستنتاجات والتوصيات الرئيسية
25	8- ملحق – الاستبيان

اثر تمويلات/قروض شركة ريف وإسهامها في تعزيز التنمية الزراعية/الريفية المستدامة

مقدمة

تكمن أهمية هذه الدراسة في كونها تتناول وترصد مكون أساسي ومركزي من مكونات العمل التنموي وهو الاستدامة، حيث لا يمكن الحديث عن تنمية حقيقية وفعالية شاملة بدونها، كما أن تحقيق الاستدامة أصبح مطلباً ملحا لكافة الجهات والمؤسسات العاملة في مجال تنمية الريف سواء كانت محلية أو إقليمية أو دولية ، وأصبح تحقيق هذه الاستدامة يشكل مقياساً ومؤشراً واقعياً على مدى نجاح وفعالية كافة الخطط والبرامج والأدوات التنموية.

إن هدف تحقيق التنمية المستدامة في المجال الزراعي يكتسب أهمية استثنائية متزايدة نظراً لدور الزراعة ومكانتها كقطاع إنتاجي/اجتماعي حيوي ورافد أساسي للأمن الغذائي بشكل خاص وعنصر هام في مجمل مناحي الحياة الفلسطينية بشكل عام.

وفي هذا السياق وانسجاماً مع الأولويات التنموية في الريف الفلسطيني والحرص على تعزيز فعالية واثر الأنشطة التمويلية في مجال التنمية الزراعية/الريفية المستدامة، دأبت شركة ريف على تتبع ورصد ودراسة اثار تمويلاتها على التنمية الزراعية والريفية، وذلك انطلاقاً من سعيها الدائم وحرصها على تعزيز دورها التنموي وزيادة مساهمتها في الجهود الوطنية العامة المبذولة للنهوض بواقع القطاع الزراعي كوسيلة وأداة لتحسين معيشة المزارعين والفلاحين وبالتالي تعزيز قدراتهم على البقاء والصمود.

مشكلة الدراسة وأسئلتها الرئيسية

تتمثل المشكلة البحثية لهذه الدراسة في محدودية وعدم وضوح اثر وإسهام الخدمات التمويلية والاقراضية التي تقدمها "شركة ريف للتمويل" في تعزيز استدامة المشاريع الزراعية والريفية الممولة بشكل خاص وبالتالي تعزيز التنمية الزراعية والريفية المستدامة بشكل عام ، والعمل على التحديث المستمر لمؤشرات هذا الأثر على التنمية الزراعية والريفية المستدامة ومتابعتها ورصدها، وبناء عليه فان الدراسة تسعى لمعرفة التغيرات والتبدلات الحاصلة خلال الفترة بين 2012 و 2014 و 2016 على هذه المؤشرات من خلال الاجابة على الأسئلة التالية:-

- 1- ما هو التغير الحاصل على المصادر الأساسية لمستلزمات الإنتاج للمشاريع الممولة ؟
- 2- ما هو التغير الحاصل على الهدف الأساسي للإنتاج في المشاريع الممولة ؟
- 3- ما هو التغير الحاصل على نوعية الأسمدة المستخدمة في المشاريع الزراعية الممولة؟
- 4- ما هو التغير الحاصل على أنماط التغذية المستخدمة في مشاريع التربية الحيوانية الممولة؟
- 5- ما هو التغير الحاصل على مدى اكتساب خبرات ومهارات من قبل العاملين في المشاريع الممولة ومدى استفادة الأجيال الشابة منها؟
- 6- ما هو التغير الحاصل على مستوى مشاركة للمرأة في العمل داخل المشاريع الممولة، وما هي طبيعة هذه المشاركة؟
- 7- ما هو التغير الحاصل على عملية تدوير وإدارة النفايات الناتجة عن المشاريع الممولة بطريقة مهنية وذات مردود ايجابي على البيئة؟
- 8- ما هو التغير الحاصل على مدى وجود تكامل بين المشاريع النباتية والحيوانية الممولة؟ ومدى الاعتماد على التشغيل الذاتي في المشاريع الزراعية الممولة؟
- 9- ما هو التغير الحاصل على درجة الاعتماد في المشاريع الممولة على مصادر مياه متاحة ومتوفرة ودائمة؟
- 10- ما هو التغير الحاصل على السمات المكانية/الموقعية للمشاريع الممولة من حيث أماكن إقامتها وطبيعة ملكية الأرض المقامة عليها هذه المشاريع؟
- 11- ما هو التغير الحاصل على الطرق التي يتم فيها تسويق منتجات المشاريع الممولة؟
- 12- ما هو التغير الحاصل على المصادر المعرفية المعتمدة في إدارة المشاريع الممولة؟ ومصادر الخدمات البيطرية والإرشاد الزراعي؟
- 13- ما هو التغير الحاصل على حجم عضوية أصحاب المشاريع الممولة في الاتحادات والجمعيات الزراعية المختلفة؟

أهداف الدراسة

على ضوء مشكلة الدراسة والأسئلة المنبثقة عنها واستنادا إلى هدفها العام المتمثل في الوقوف على التغيرات الحاصلة في مدى تأثير تمويلات شركة ريف للتمويل في تعزيز التنمية الزراعية والريفية المستدامة خلال الفترة بين 2012 و 2014 و 2016 ، فإن هذه الدراسة تسعى لتحقيق الأهداف الفرعية التالية:-

- 1- التعرف على التغير في مدى اعتماد المشاريع الممولة من شركة ريف على الموارد والمستلزمات الإنتاجية المحلية.
- 2- التعرف على التغير في مدى استهداف المشاريع الممولة لإشباع حاجات السوق المحلي وتحقيق الأمن الغذائي.
- 3- التعرف على التغير في مدى اعتماد المشاريع الزراعية الممولة على الأسمدة العضوية والطبيعية ، ومدى اعتماد المشاريع الحيوانية الممولة على المراعي الطبيعية في الحصول على الغذاء.
- 4- التعرف على التغير في مدى اكتساب الخبرات والمعارف الزراعية من خلال العمل في المشاريع الممولة وانتقالها إلى الأجيال الشابة.
- 5- التعرف على التغير في مدى الاعتماد على التشغيل الذاتي في العمل داخل المشاريع الزراعية الممولة ومدى وطبيعة مشاركة المرأة فيها.
- 6- التعرف على التغير في مستوى التكامل بين المشاريع الممولة (النباتية والحيوانية) ومستوى العمل في تدوير وإدارة بقايا ونفايات هذه المشاريع بطرق وأساليب صديقة للبيئة.
- 7- التعرف على التغير على صعيد مصادر المياه المتاحة والمتوفرة ومدى قدرتها على توفير المياه بشكل دائم للمشاريع الزراعية الممولة.
- 8- التعرف على التغير في السمات الموقعية والمكانية للمشاريع الممولة من حيث قربها أو بعدها عن الأماكن السكنية ، ومن حيث طبيعة ملكية الأرض المقامة عليها هذه المشاريع.
- 9- التعرف على التغير في مدى استخدام المشاريع الممولة للتسويق المباشر، ومدى الاعتماد على الخبرات والمعارف المتوارثة في إدارة هذه المشاريع.
- 10- التعرف على التغير في نسبة وحجم أصحاب المشاريع الممولة الأعضاء في الجمعيات والاتحادات الزراعية المختلفة.

منهجية الدراسة

- 1- اعتمد الاستبيان كأداة رئيسية للحصول على البيانات والمعطيات حول المتغيرات الرئيسية في الدراسة ، حيث تم إعداد الاستبيان وتضمينه العناصر والمؤشرات الرئيسية للاستدامة في المجال الزراعي/الريفي.
- 2- تم اختبار الاستبيان ميدانيا ومن ثم تم تعديله على ضوء نتائج الاختبار الميداني.
- 3- اعتمدت القروض الزراعية القائمة/النشطة حتى 2016/3/31 والبالغ عددها 1,308 قروض كمجتمع للبحث ، والمشروع الممول من شركة ريف للتمويل كوحدة بحث وصاحب القرض/المشروع كمصدر مباشر للمعلومات.
- 4- تم فرز عينة عشوائية بنسبة 5% من مجتمع البحث (65) مقترض/مستفيد وتوزعت أسماء مفردات العينة على المناطق الريفية المختلفة في الضفة و القطاع.
- 5- تم جمع البيانات والمعلومات من المشاريع المشمولة في العينة في الفترة الواقعة بين 2016/6/10 و 2016/6/30 .
- 6- تم تحليل البيانات واصدار الدراسة في 2016/6/27 .

الملخص التنفيذي

كشفت معطيات الدراسة الميدانية للعينة العشوائية المختارة من المشاريع الزراعية والريفية الممولة من شركة ريف للتمويل عن الحقائق والمؤشرات التالية:

1- تشير معطيات الدراسة الميدانية بان 61% من المشاريع الزراعية الممولة من شركة ريف مقامة في أماكن ملاصقة او قريبة من سكن أصحابها ، في حين تبلغ نسبة المشاريع المقامة بعيدا عن المناطق السكنية 39%، وقد وصلت هذه النسب في 2014 وعلى التوالي 70.2%، 29.8% ، اما في عام 2012 فقد بلغت قرابة 77% و 23% على التوالي.

2- كشفت معطيات الدراسة الميدانية بان قرابة 73% من المشاريع الزراعية الممولة من شركة ريف تشغل اقل من 3 عمال (عاملون بدون اجر) ، في حين بلغت هذه النسبة 87% في 2014 و قرابة 79% في 2012 ، أما نسبة المشاريع التي تشغل 3 عمال فأكثر (عاملون بدون اجر) فتبلغ 27.1% في حين لم تتجاوز هذه النسبة ال 13% في 2014 و قرابة 22% في 2012 . وعلى صعيد المشاريع الممولة التي تشغل عمال مأجورين ، فقد أشارت معطيات الدراسة بان نسبة المشاريع الممولة التي يعمل فيها اقل من 3 عمال (عاملون باجر) تبلغ 60% ، في حين وصلت هذه النسبة الى قرابة 73% في 2014 و 94% في 2012 . وتبلغ نسبة المشاريع التي تشغل 3 عمال فأكثر (عاملون باجر) 40% في حين لم تتجاوز هذه النسبة 27.2% في 2014 و 6% في 2012 .

3- تبلغ نسبة المشاريع الزراعية الممولة من شركة ريف للتمويل التي تستخدم الأسمدة الكيماوية بنسبة تصل إلى 50% قرابة 39% ، في حين بلغت هذه النسبة 60% في 2014 و 96.2% في 2012 ، أما المشاريع التي تستخدم الأسمدة الكيماوية بنسبة تزيد عن 50% فتصل الى قرابة 62% ، في حين لم تتجاوز هذه النسبة في 2014 ال 40%، وفي 2012 ال 3.8%.

4- 64.3% من المشاريع الزراعية الممولة من شركة ريف للتمويل والتي تستخدم الأسمدة الطبيعية تعتمد على الأسمدة الطبيعية من مصادر ذاتية ومن داخل المواقع التي تتواجد فيها هذه المشاريع ، وكانت هذه النسبة قرابة 56% في 2014 و قرابة 82% في 2012 ، أما نسبة المشاريع الزراعية الممولة التي تعتمد على مصادر الأسمدة الطبيعية من خارج الموقع فتصل إلى قرابة 36% ، في حين بلغت هذه النسبة 44.4% في 2014 ولم تتجاوز ال 18.2% في 2012 .

5- 73.3% من مشاريع الثروة الحيوانية الممولة من شركة ريف للتمويل يتم استخدام النفايات الناتجة عنها في تسميد التربة، في حين وصلت هذه النسبة في 2014 الى 90% وفي 2012 بلغت 69.2% .

6- تبلغ نسبة مشاريع الثروة الحيوانية الممولة من شركة ريف والتي تعتمد على المراعي بنسبة تصل إلى 40% قرابة 87%، في حين بلغت هذه النسبة في 2014 قرابة ال 66% وفي 2012 وصلت الى قرابة 86%، أما المشاريع التي تعتمد على المراعي بنسبة تزيد عن 40% فتبلغ نسبتها 13.3%، في حين بلغت هذه النسبة 34.4% في 2014 و 14.3% في 2012 . وعلى صعيد الاعتماد على الأعلاف المركزة فان بيانات المسح الميداني تشير إلى أن قرابة 91% من مشاريع الثروة الحيوانية الممولة من شركة ريف تعتمد في التغذية على الأعلاف المركزة بنسبة تزيد عن 50% ، في حين بلغت هذه النسبة 78.4% في 2014 و قرابة 90% في 2012 .

7- تعتمد 61.4% من المشاريع الزراعية الممولة من شركة ريف للتمويل على الشبكة العامة كمصدر للمياه المستخدمة فيها، في حين وصلت هذه النسبة في 2014 الى 74% ولم تتجاوز في 2012 ال 45.5%. كما أن قرابة 71% من المشاريع الزراعية الممولة من الشركة تعتمد على مصادر فلسطينية فقط في الحصول على مستلزمات إنتاجها، وقد بلغت هذه النسبة 54.4% في 2014 و 65.4% في 2012.

8- تبلغ نسبة المشاريع الزراعية الممولة من شركة ريف للتمويل المقامة على أراضي ملك قرابة 88%، وتشكل الملكية العائلية/الأسرية 64% من هذه النسبة والملكية الشخصية/الفردية 36%، وتبلغ نسبة المشاريع المقامة على أراضي مستأجرة 8.7% والمقامة على أراضي ضمان 1.7%، وقد كانت هذه النسب وفقا لمعطيات 2014 وعلى التوالي قرابة 90%، 65.4%، قرابة 35%، 8.7%، 1.8%، اما في 2012 فبلغت هذه النسب وعلى التوالي 82%، 58.5%، 41.5%، 10%، 6%.

9- قرابة 43% من المشاريع الزراعية الممولة من شركة ريف تقوم بتسويق منتجاتها مباشرة من خلال صاحب المشروع ، بينما تبلغ نسبة المشاريع التي تسوق منتجاتها من خلال التجار 23.2%، أما نسبة المشاريع التي تقوم بتسويق منتجاتها باستخدام كلا الطريقتين/مباشرة ومن خلال التجار فتبلغ 30.4%، ووفقا لمعطيات 2014 فقد بلغت هذه النسب 28.1%، 15.8%، 52.6% على التوالي، اما في 2012 فبلغت هذه النسب وعلى التوالي، قرابة 30%، 19.1%، 38.3%.

10- تشير معطيات الدراسة الميدانية بان قرابة 64% من أصحاب المشاريع الزراعية الممولة من شركة ريف قد اكتسبوا مهارات وخبرات ومعارف جديدة من خلال عملهم في هذه المشاريع، وقد استفاد كذلك أبناء أصحاب المشاريع من خلال مشاركتهم في اكتساب وتعلم الخبرات والمعارف العملية عبر العمل في هذه المشاريع حيث بلغت نسبة المشاركين منهم بشكل كامل وجزئي في اكتساب هذه الخبرات وتعلمها 72.4%. وقد بلغت هذه النسب في 2014 قرابة 95%، 77.2% على التوالي ، أما في 2012 فكانت هذه النسب وعلى التوالي قرابة 69%، 73.3%.

11- قرابة 60% من أصحاب المشاريع الممولة من شركة ريف يعتمدون في إدارة مشاريعهم على خبراتهم الزراعية المتوارثة والتقليدية ، مقابل 3.6% يعتمدون على الإرشاد الزراعي والبيطري ، أما الذين يعتمدون على كلا المصدرين فتصل نسبتهم إلى قرابة 37%. أما على صعيد المصادر التي يعتمدها أصحاب المشاريع الممولة في الحصول على الإرشاد الزراعي والبيطري فان قرابة 79% منهم يعتمدون في ذلك على مزارعين آخرين. ووصلت هذه النسب في 2014 وعلى التوالي قرابة 65%، 8.8%، 26.3% 89.4% . اما في 2012 فكان حال هذه النسب وعلى التوالي: 51.2%، 4.9%، 43.9%، 69.2% .

12- تبلغ نسبة أصحاب المشاريع الزراعية الممولة من شركة ريف والمنتسبين إلى عضوية إحدى الجمعيات أو الاتحادات الزراعية 10.2% ، في حين بلغت هذه النسبة 7% في 2014 ، اما في 2012 فقد وصلت الى قرابة 9%.

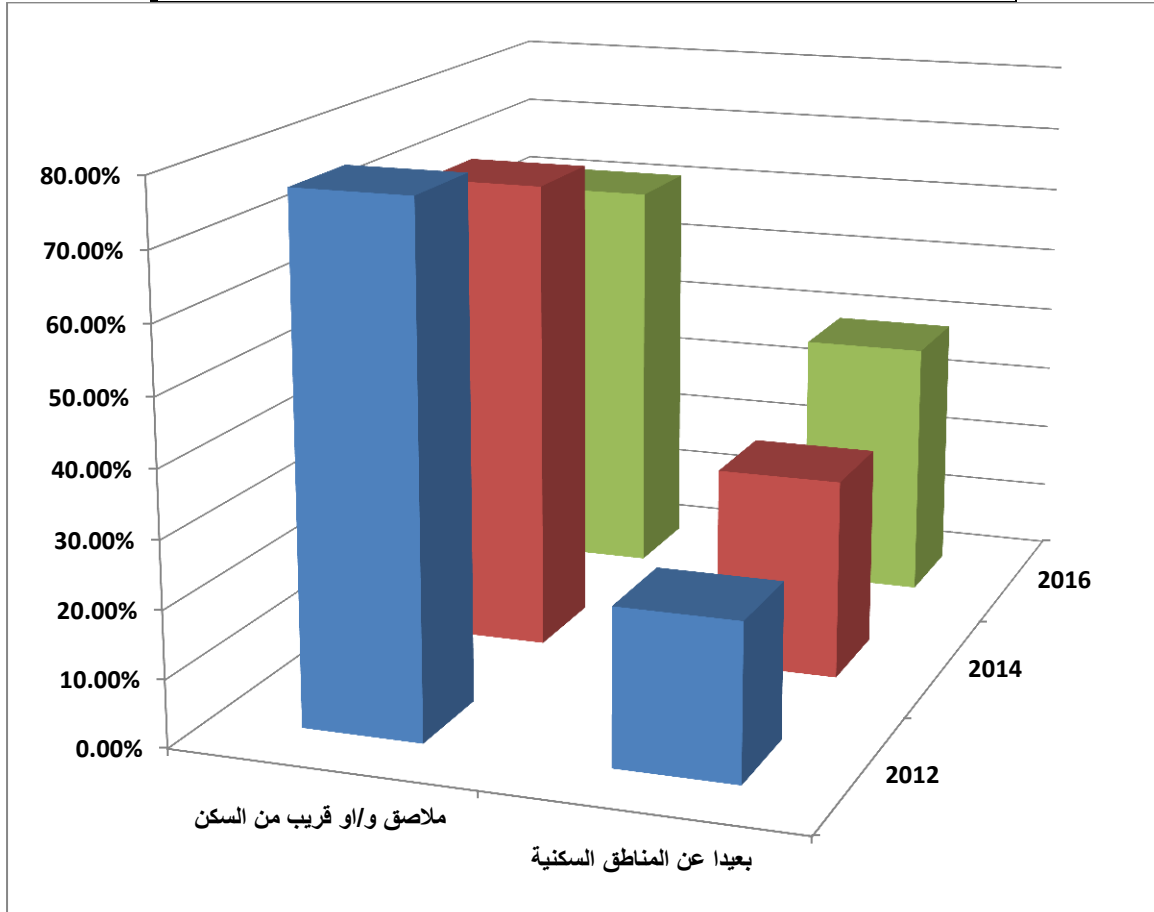
13- قرابة 58% من المشاريع الزراعية الممولة من شركة ريف يتم توجيهه حتى 10% من منتجاتها للاستهلاك الأسري، بينما 40.3% من المشاريع الممولة توجه من 11-30% من منتجاتها للاستهلاك الأسري ، أما نسبة المشاريع الممولة التي تخصص أكثر من 30% للاستهلاك الأسري فتبلغ نسبتها 1.8%. في حين بلغت هذه النسب في 2014 وعلى التوالي: 56.3%، 34.6%، 9.1%. اما في 2012 فكانت هذه النسب : 68.2%، 29.5%، 2.3% على التوالي.

14- تبلغ نسبة أصحاب المشاريع الزراعية الممولة من شركة ريف والراغبين في تجديد قروضهم والحصول على قروض أخرى من الشركة قرابة 63% ، في حين وصلت هذه النسبة في 2014 الى قرابة 67%.

نتائج ومعطيات الدراسة (الجداول الإحصائية والأشكال البيانية)

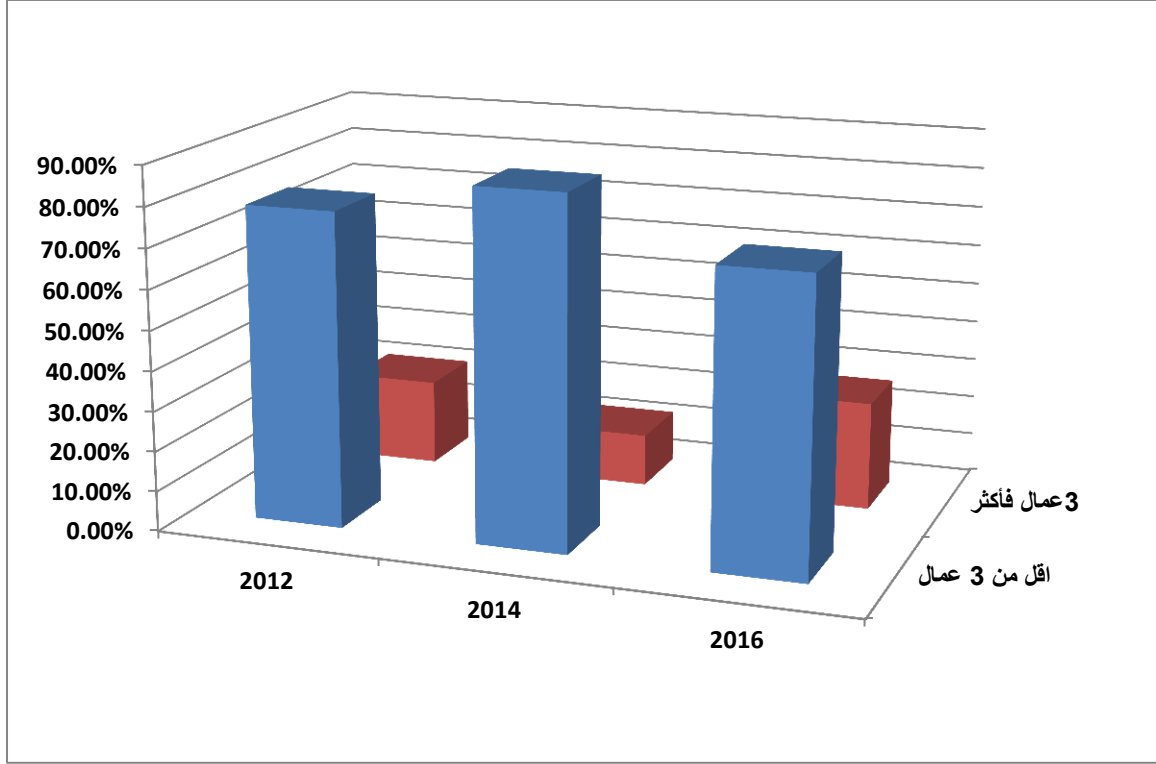
جدول (1) التوزيع النسبي للمشاريع الزراعية الممولة من شركة ريف حسب موقع المشروع والسنة

السنة			موقع المشروع
2016	2014	2012	
%61	%70.2	%76.9	ملاصق و/او قريب من السكن
%39	%29.8	%23.1	بعيد عن المناطق السكنية
%100	%100	%100	المجموع



جدول (2) التوزيع النسبي للمشاريع الزراعية الممولة من شركة ريف حسب عدد العاملين بدون اجر والسنة

السنة			عدد العاملين من الذكور والاثاث
2016	2014	2012	
%72.9	%87	%78.5	اقل من 3 عمال
%27.1	%13	%21.5	3 عمال فأكثر
%100	%100	%100	المجموع

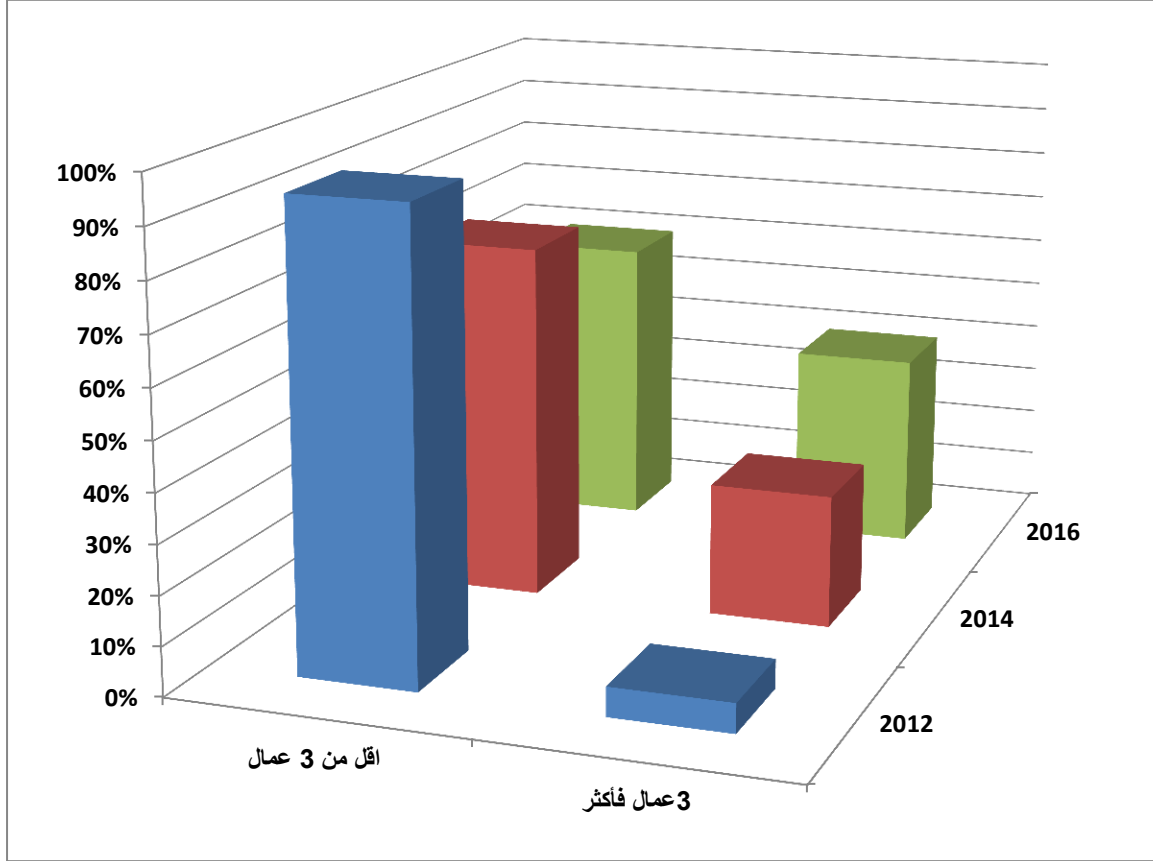


جدول (3) التوزيع النسبي للمشاريع الزراعية الممولة من شركة ريف حسب عدد العاملات من النساء بدون اجر والسنة

السنة			عدد العاملات
2016	2014	2012	
%42.3	%39	%47	عاملة واحدة
%5	%0	%4	2 - 3 عاملات
%47.3	%39	%51	المجموع

جدول (4) التوزيع النسبي للمشاريع الزراعية الممولة من شركة ريف حسب عدد العاملين باجر والسنة

السنة			عدد العاملين من الذكور والاناث
2016	2014	2012	
%60	%72.8	%94	اقل من 3 عمال
%40	%27.2	%6	3 عمال فأكثر
%100	%100	%100	المجموع

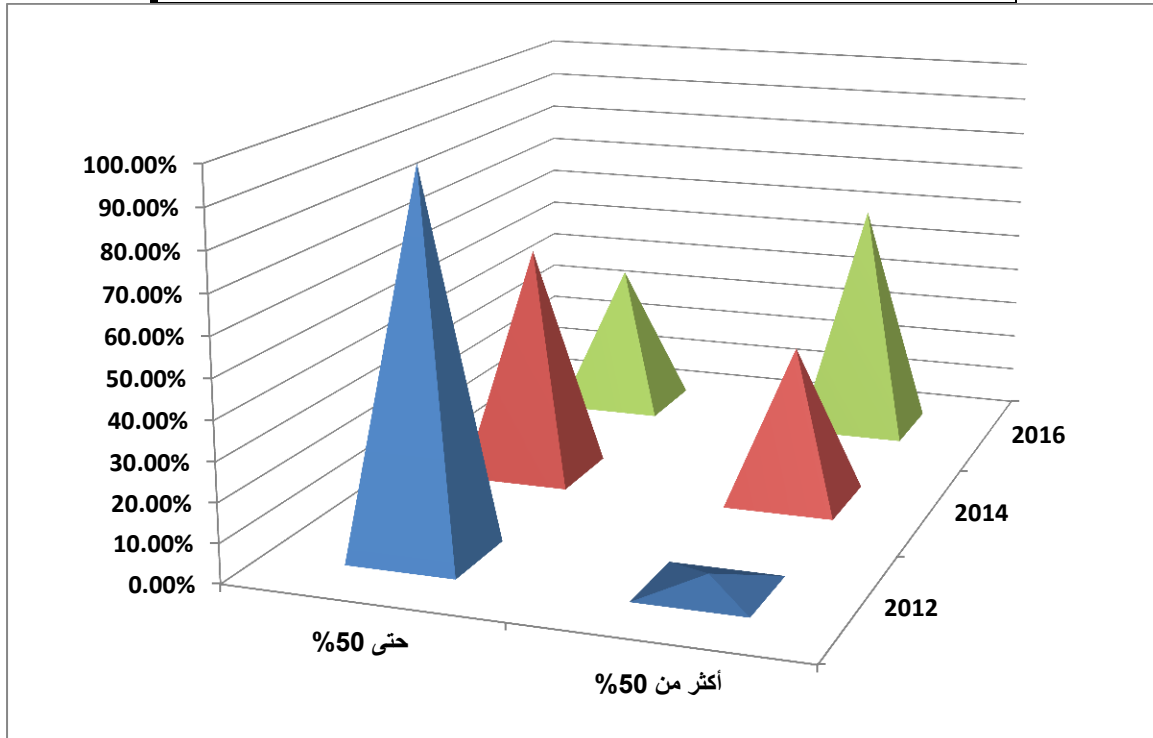


جدول (5) التوزيع النسبي للمشاريع الزراعية/النباتية الممولة من شركة ريف حسب مصدر الأسمدة الطبيعية المستخدمة فيها والسنة

السنة			مصدر الاسمدة الطبيعية
2016	2014	2012	
%64.3	%55.6	%81.8	من داخل الموقع ومن مصادر ذاتية
%35.7	%44.4	%18.2	من خارج الموقع
%100	%100	%100	المجموع

جدول (6) التوزيع النسبي للمشاريع الزراعية الممولة من شركة ريف حسب نسبة استخدامها للأسمدة الكيماوية والسنة

السنة			نسبة استخدام الاسمدة الكيماوية
2016	2014	2012	
%38.5	%60	%96.2	حتى %50
%61.5	%40	%3.8	أكثر من %50
%100	%100	%100	المجموع

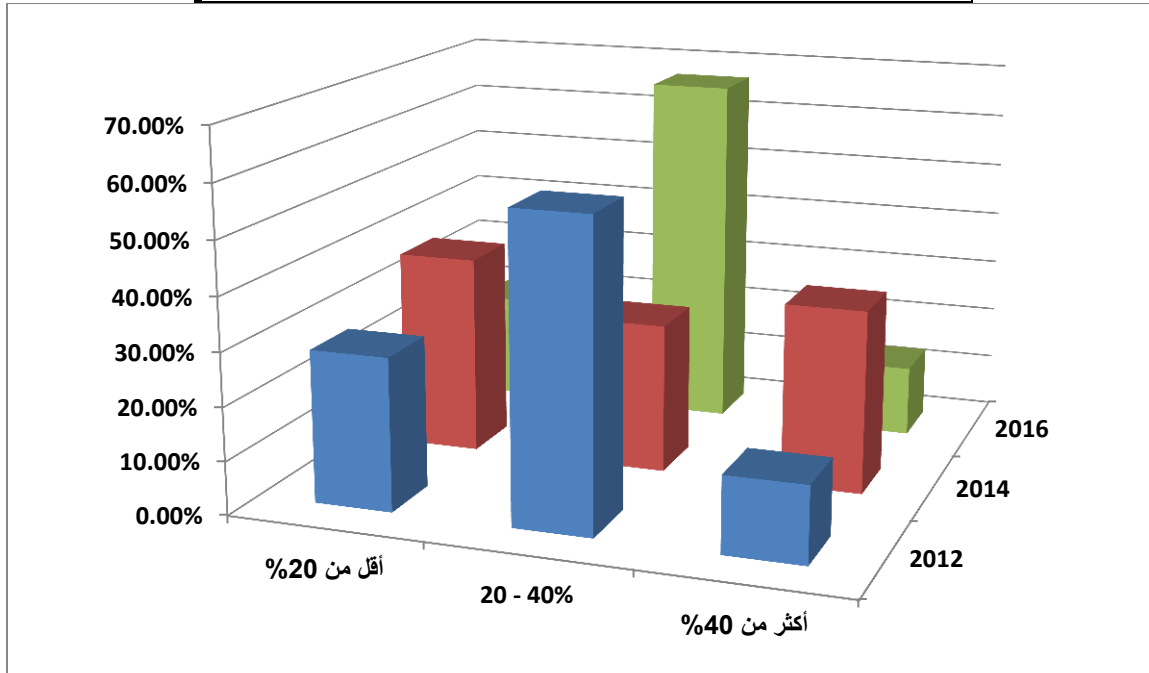


جدول (7) التوزيع النسبي للمشاريع الزراعية/الحيوانية الممولة من شركة ريف حسب استخدام نفاياتها في تسميد التربة والسنة

السنة			استخدام النفايات في التسميد
2016	2014	2012	
%73.3	%90	%69.2	نعم
%26.7	%10	%30.8	لا
%100	%100	%100	المجموع

جدول (8) التوزيع النسبي لمشاريع الثروة الحيوانية الممولة من شركة ريف حسب نسب اعتمادها على المراعي والسنة

النسبة المئوية / عدد المشاريع / 2016	النسبة المئوية / عدد المشاريع / 2014	النسبة المئوية / عدد المشاريع / 2012	نسب الاعتماد على المراعي
%20	%37.5	%28.6	أقل من 20%
%66.7	%28.1	%57.1	20 - 40%
%13.3	%34.4	%14.3	أكثر من 40%
%100	%100	%100	المجموع



جدول (9) التوزيع النسبي لمشاريع الثروة الحيوانية الممولة من شركة ريف حسب نسب اعتمادها على الأعلاف المركزة والسنة

النسبة المئوية / عدد المشاريع / 2016	النسبة المئوية / عدد المشاريع / 2014	النسبة المئوية / عدد المشاريع / 2012	نسب الاعتماد على الأعلاف المركزة
%9.3	%21.6	%10.5	حتى 50%
%90.7	%78.4	%89.5	أكثر من 50%
%100	%100	%100	المجموع

جدول (10) التوزيع النسبي للمشاريع الزراعية الممولة من شركة ريف حسب مصدر المياه المستخدمة فيها

النسبة المئوية لعدد المشاريع / 2016	النسبة المئوية لعدد المشاريع / 2014	النسبة المئوية لعدد المشاريع / 2012	مصادر المياه
%61.4	%74	%54.5	شبكة عامة
%24.6	%20	%16	بئر جمع
%8.8	%0	%15.9	بئر ارتوازي
%3.5	%3	%4.5	نوع
%1.7	%3	%4.5	بركة لتجميع المياه
%0	%0	%4.6	غير ذلك
%100	%100	%100	المجموع

جدول (11) التوزيع النسبي للمشاريع الزراعية الممولة من شركة ريف حسب نسب الاستهلاك الأسري من منتجات هذه المشاريع والسنة

النسبة المئوية لعدد المشاريع / 2016	النسبة المئوية لعدد المشاريع / 2014	النسبة المئوية لعدد المشاريع / 2012	نسب الاستهلاك الأسري
%10.5	%12.7	%15.9	أقل من 5%
%47.4	%43.6	%52.3	5 - 10%
%28	%21.9	%25	11 - 20%
%12.3	%12.7	%4.5	21 - 30%
%1.8	%9.1	%2.3	أكثر من 30%
%100	%100	%100	المجموع

جدول (12) التوزيع النسبي للمشاريع الزراعية الممولة من شركة ريف حسب مصدر مستلزمات الإنتاج والسنة

النسبة المئوية 2016	النسبة المئوية 2014	النسبة المئوية 2012	مصادر مستلزمات الإنتاج
%70.7	%54.4	%65.4	فلسطينية
%6.9	%10.5	%10.9	إسرائيلية
%1.7	%1.8	%4.4	عربية
%20.7	%33.3	%19.3	مختلطة
%100	%100	%100	المجموع

جدول (13) التوزيع النسبي للمشاريع الزراعية الممولة من شركة ريف حسب طبيعة العلاقة بالأراضي المقامة عليها هذه المشاريع والسنة

النسبة المئوية 2016	النسبة المئوية 2014	النسبة المئوية 2012	ملكية الأراضي
%87.9	%89.5	%82	ملك
%8.7	%8.7	%10	إيجار
%1.7	%1.8	%6	ضمان
%1.7	%0	%2	غير ذلك
%100	%100	%100	المجموع

جدول (14) التوزيع النسبي للمشاريع الزراعية الممولة من شركة ريف والمقامة على أراضي ملك حسب نوع هذه الملكية والسنة

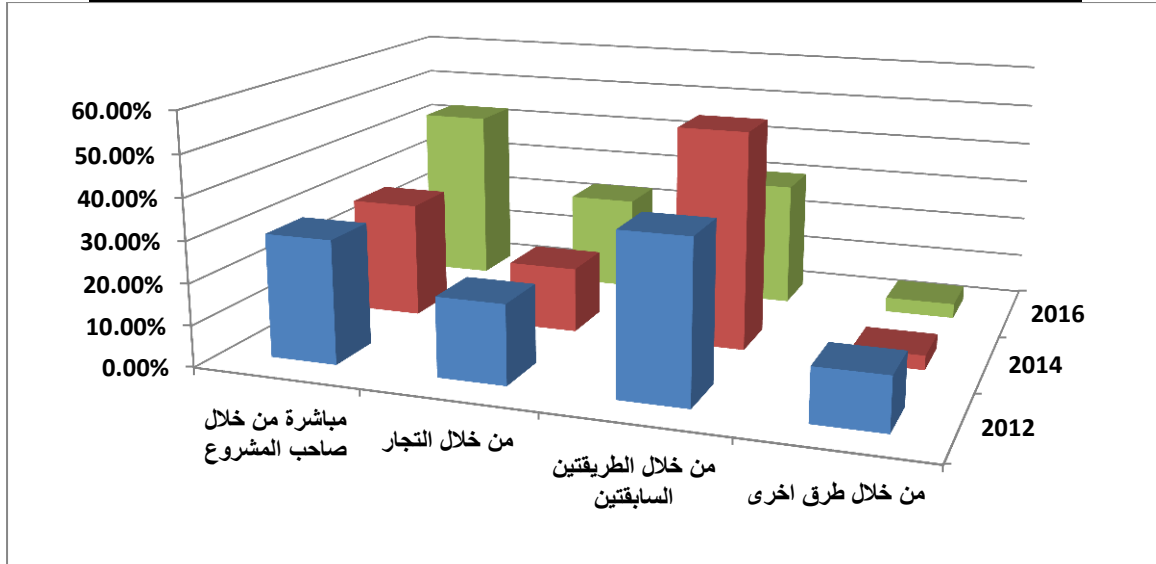
النسبة المئوية 2016	النسبة المئوية 2014	النسبة المئوية 2012	نوع الملكية
%64	%65.4	%58.5	ملكية عائلية/أسرية
%36	%34.6	%41.5	ملكية شخصية/فردية
%100	%100	%100	المجموع

جدول (15) التوزيع النسبي للمشاريع الزراعية الممولة من شركة ريف حسب أكثر العناصر/المستلزمات الإنتاجية كلفة فيها والسنة

العناصر/المستلزمات الإنتاجية	النسبة المئوية 2012	النسبة المئوية 2014	النسبة المئوية 2016
الأعلاف	68.9%	80.6%	64.9%
المبيدات الزراعية	6.7%	1.8%	3.5%
العلاجات البيطرية	4.5%	8.8%	10.5%
المياه	4.4%	3.5%	12.3%
الأسمدة	2.2%	1.8%	1.8%
غير ذلك	13.3%	3.5%	7%
المجموع	100%	100%	100%

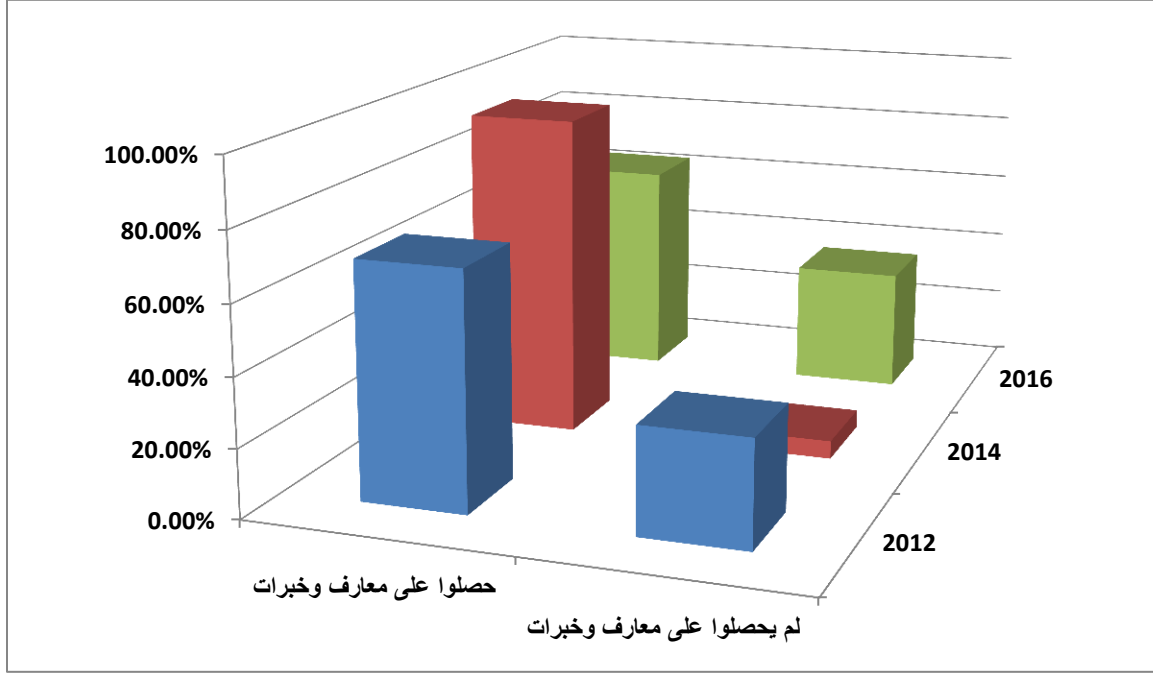
جدول (16) التوزيع النسبي للمشاريع الزراعية الممولة من شركة ريف حسب طريقة/كيفية تسويق منتجاتها والسنة

طرق/كيفية التسويق	النسبة المئوية 2012	النسبة المئوية 2014	النسبة المئوية 2016
مباشرة من خلال صاحب المشروع	29.8%	28.1%	42.8%
من خلال التجار	19.1%	15.8%	23.2%
من خلال الطريقتين السابقتين	38.3%	52.6%	30.4%
من خلال طرق أخرى	12.8%	3.5%	3.6%
المجموع	100%	100%	100%



جدول (17) التوزيع النسبي لأصحاب المشاريع الزراعية الممولة من شركة ريف حسب مدى تعلمهم لمعارف وخبرات مهنية جديدة من خلال العمل في هذه المشاريع والسنة

النسبة المئوية 2016	النسبة المئوية 2014	النسبة المئوية 2012	مدى الحصول على معارف وخبرات جديدة
%63.8	%94.7	%68.9	حصلوا على معارف وخبرات
%36.2	%5.3	%31.1	لم يحصلوا على معارف وخبرات
%100	%100	%100	المجموع

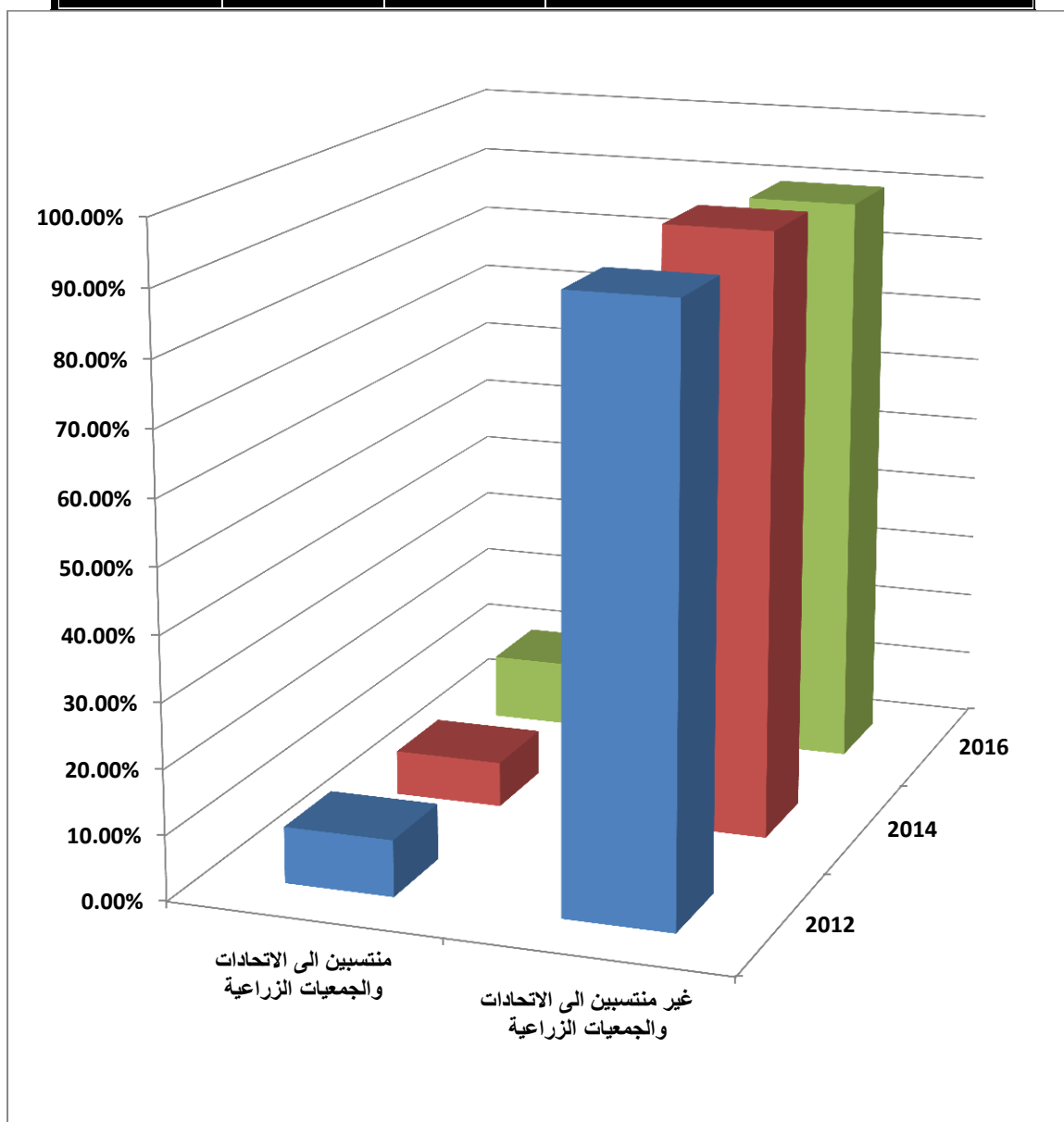


جدول (18) التوزيع النسبي لأصحاب المشاريع الزراعية الممولة من شركة ريف حسب مدى مشاركة أبنائهم في تعلم معارف وخبرات مهنية جديدة من خلال العمل في هذه المشاريع والسنة

النسبة المئوية 2016	النسبة المئوية 2014	النسبة المئوية 2012	مدى مشاركة الأبناء في التعلم
%29.3	%50.9	%40	يشاركون في تعلم الخبرات والمعارف
%27.6	%22.8	%26.7	لا يشاركون في تعلم الخبرات والمعارف
%43.1	%26.3	%33.3	يشاركون جزئياً في تعلم الخبرات والمعارف
%100	%100	%100	المجموع

جدول (19) التوزيع النسبي لأصحاب المشاريع الزراعية الممولة من شركة ريف حسب عضويتهم في أي من الاتحادات والجمعيات التعاونية والخيرية الزراعية والسنة

النسبة المئوية 2016	النسبة المئوية 2014	النسبة المئوية 2012	العضوية في الاتحادات والجمعيات الزراعية
%10.2	%7	%8.7	منتسبين إلى الاتحادات والجمعيات الزراعية
%89.8	%93	%91.3	غير منتسبين إلى الاتحادات والجمعيات الزراعية
%100	%100	%100	المجموع

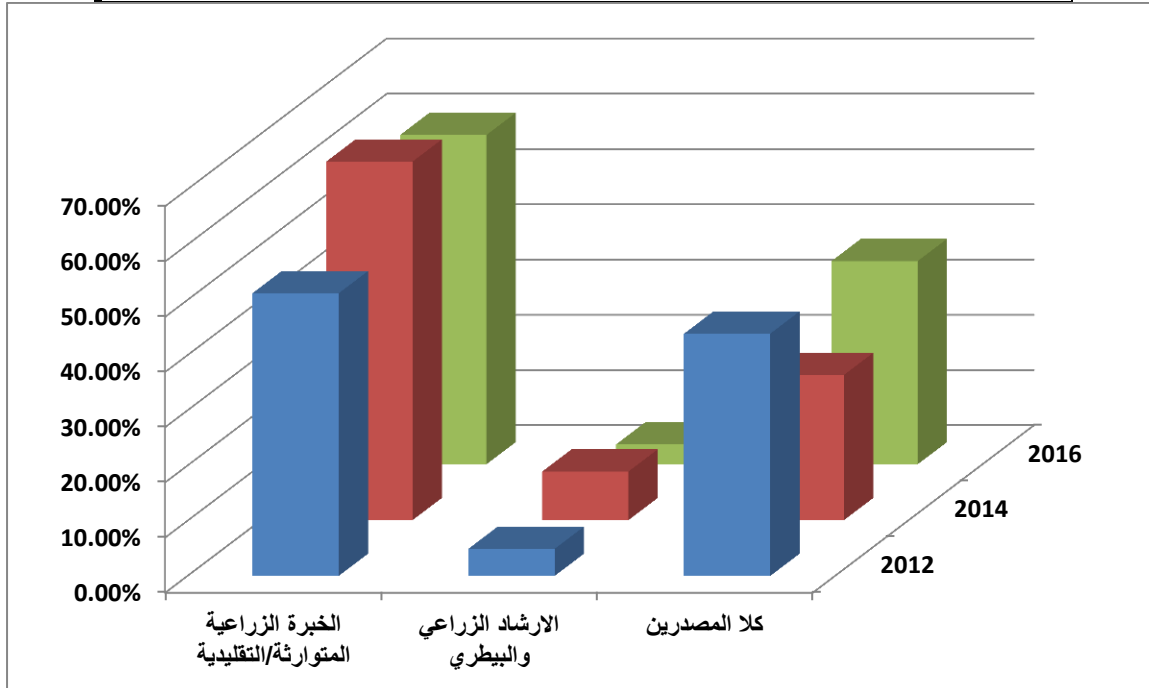


جدول (20) التوزيع النسبي لأصحاب المشاريع الزراعية الممولة من شركة ريف حسب مصادر الإرشاد الزراعي والخدمات البيطرية المقدمة لهم والسنة

النسبة المئوية 2016	النسبة المئوية 2014	النسبة المئوية 2012	مصادر الإرشاد الزراعي والخدمات البيطرية
%78.6	%89.4	%69.2	مزارعين آخرين
%8.9	%3.5	%2.6	جهات ومؤسسات حكومية
%7.1	%1.8	%12.8	مؤسسات أهلية
%5.4	%5.3	%15.4	قطاع خاص
%100	%100	%100	المجموع

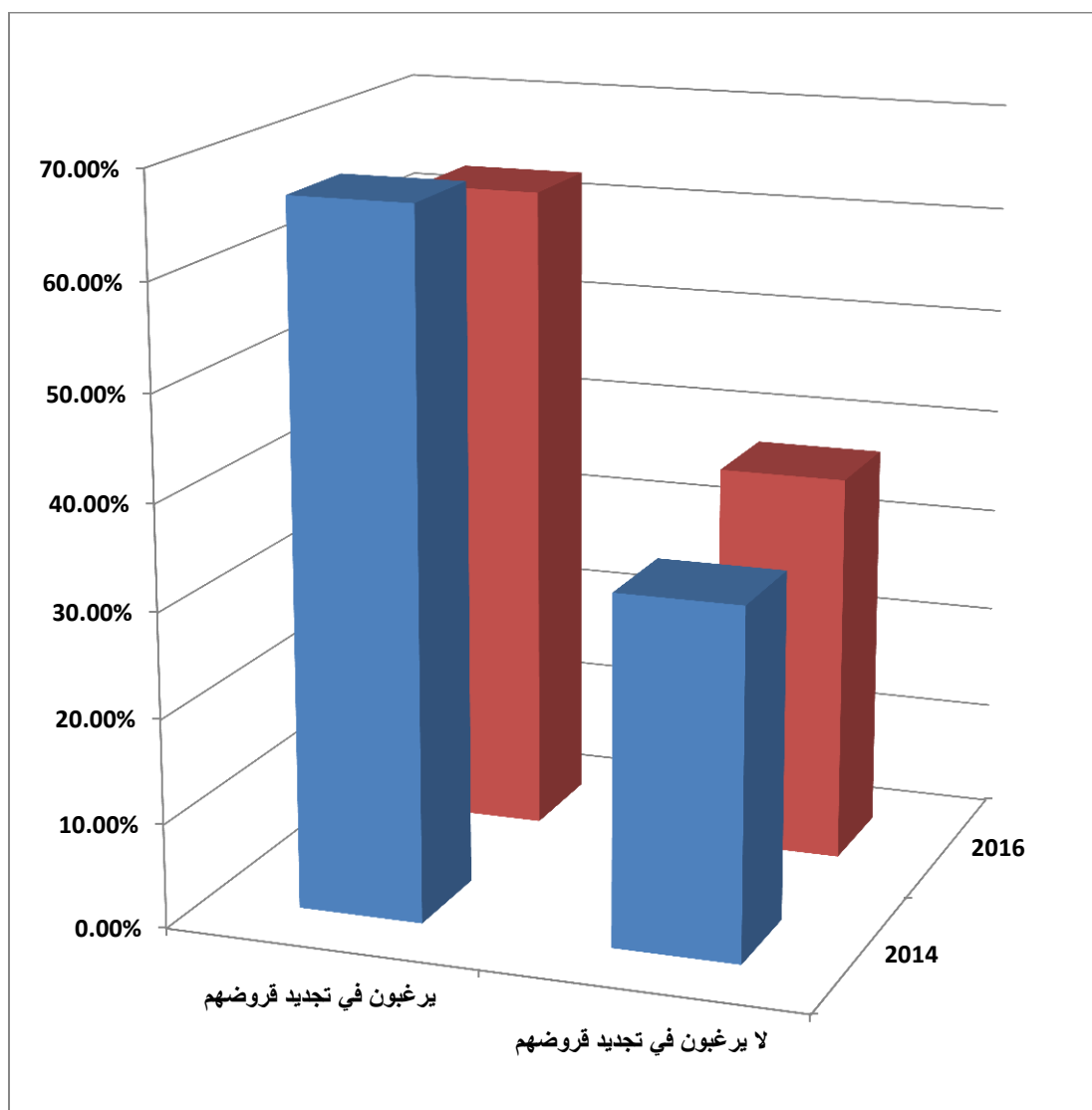
جدول (21) التوزيع النسبي لأصحاب المشاريع الزراعية الممولة من شركة ريف حسب مصادر الارشاد التي يعتمدونها في إدارة هذه المشاريع والسنة

النسبة المئوية 2016	النسبة المئوية 2014	النسبة المئوية 2012	مصادر المعرفة والارشاد في إدارة المشاريع
%59.6	%64.9	%51.2	الخبرة الزراعية المتوارثة/التقليدية
%3.6	%8.8	%4.9	الإرشاد الزراعي والبيطري
%36.8	%26.3	%43.9	كلا المصدرين
%100	%100	%100	المجموع



جدول (22) التوزيع النسبي لأصحاب المشاريع الزراعية الممولة من شركة ريف لعام 2014 حسب رغبتهم في الحصول على قرض آخر من الشركة لتطوير مشاريعهم

النسبة المئوية 2016	النسبة المئوية 2014	الرغبة في الحصول على قروض أخرى
%62.7	%66.7	يرغبون في الحصول على قروض أخرى
%37.3	%33.3	لا يرغبون في الحصول على قروض أخرى
%100	%100	المجموع



الاستنتاجات والتوصيات الرئيسية

على ضوء بيانات ومعطيات ونتائج الدراسة فإنه يمكن استخلاص وتركيز العديد من الاستنتاجات والتوصيات حيث يتمثل أبرزها بما يلي:-

1- يلاحظ من معطيات الدراسة بتزايد ملحوظ في نسبة المشاريع الممولة والبعيدة عن المناطق السكنية خلال الفترة بين 2012 و2014 و2016 ، ولعل هذا مؤشر على الاهتمام بالعامل البيئي ومراعاته في بناء وإقامة هذه المشاريع، الأمر الذي يعزز من الأسس البنينة لاستدامة هذه المشاريع وبالتالي يسهم ايجابيا في تقوية الاستدامة التنموية في الريف بشكل عام.

2- تشير معطيات الدراسة بان أغلبية المشاريع الممولة من شركة ريف تعتمد بالاساس على العمل غير مدفوع الأجر والتشغيل الذاتي حيث تشكل قوة العمل النسائية القوام الأساسي لهذا العمل وما يعنيه ذلك من تعزيز للتشغيل الإنتاجي للنساء والإسهام في إخراجهن من دائرة العمل المنزلي "غير المنتج" ، وربما يشكل هذا عاملا من العوامل المعززة لاستدامة هذه المشاريع وللاستدامة التنموية في الريف بشكل عام.

3- كشفت معطيات الدراسة بتزايد نسبة المشاريع الزراعية الممولة من شركة ريف التي تعتمد بنسبة كبيرة على الاسمدة الكيماوية خلال الفترة بين 2012 و2014 و2016 بالرغم من استمرار اعتماد هذه المشاريع على الاسمدة الطبيعية ، الا ان هذا الاعتماد قد تراجع بشكل واضح. كما كشفت معطيات الدراسة على استمرار وتزايد الاعتماد في توفير الأسمدة الطبيعية وبنسبة كبيرة على المصادر الذاتية ومن داخل المواقع التي تتواجد فيها هذه المشاريع، وهذا يعتبر عاملا مهما في استدامة هذه المشاريع وفي تحقيق الأمان البيئي والغذائي، وبالتالي فإنها تعتبر عنصرا مهما في مدخلات التنمية الزراعية والريفية المستدامة.

4- لوحظ من معطيات وبيانات الدراسة استمرار وجود وتوفر قاعدة وأساس جيد من التكامل بين المشاريع الحيوانية والمشاريع النباتية وخصوصا في مجال استخدام الأسمدة الطبيعية لتسميد الأراضي الزراعية واستخدام بقايا المحاصيل النباتية كغذاء للحيوانات .. الخ ، بالرغم من التراجع الحاصل على هذا الصعيد حيث تراجع هذا الاستخدام خلال الفترة بين 2014 و2016 بنسبة تصل الى قرابة 19% بعد ان زاد هذا الاستخدام خلال الفترة بين 2012 و2014 بنسبة تصل الى 30%، ومع ذلك فان استمرار هذا التكامل ما زال يشكل عنصرا معززا لاستدامة المشاريع الزراعية /النباتية

والحيوانية وبالتالي عاملا مساندا من عوامل الاستدامة التنموية في الريف الفلسطيني.

5- كشفت معطيات الدراسة بانه ما زالت أغلبية المشاريع الممولة من شركة ريف مقامة على أراضي تعود ملكيتها لأصحاب هذه المشاريع (وبغض النظر عن كون هذه الملكية ملكية أسرية/عائلية أو ملكية فردية/شخصية) ، وهذا الواقع يشكل عاملا من عوامل الاستدامة والتواصل للمشاريع التنموية المختلفة في الريف الفلسطيني.

6- بينت معطيات ونتائج الدراسة بتزايد ملحوظ في نسبة المشاريع الممولة من شركة ريف التي تعتمد في تسويق منتجاتها على التسويق المباشر/ من المنتج إلى المستهلك وما قد يترتب على ذلك من أفضليات اقتصادية تعزز من استمرار هذه المشاريع واستدامتها.

7- أشارت معطيات ونتائج الدراسة بان أغلبية أصحاب المشاريع الممولة ما زالوا يكتسبون ويраكمون هم وأبنائهم خبرات ومهارات إنتاجية وعملية من خلال عملهم في هذه المشاريع بالرغم من التراجع الحاصل في هذا المجال خلال الفترة بين 2014 و 2016 ، ومع ذلك يبقى ويستمر التأثير الايجابي لهذا العامل في تحقيق من الاستدامة الإنتاجية لهذه المشاريع وانعكاساتها في تقوية الاستدامة التنموية الريفية بشكل عام.

8- يلاحظ من معطيات ونتائج الدراسة بان أغلبية أصحاب المشاريع الزراعية الممولة من شركة ريف ما زالوا يعتمدون في إدارة مشاريعهم على المعارف والخبرات الزراعية المتوارثة بالرغم من تراجع نسبة هؤلاء خلال الفترة بين 2014 و 2016 ، وفي هذا السياق ما زالت اغلبية اصحاب المشاريع الممولة يعتمدون في الإرشاد الزراعي على مزارعين آخرين داخل المواقع الريفية بالرغم من تراجع نسبة هؤلاء خلال الفترة بين 2014 و 2016، وعلى العموم فان استمرار الاعتماد الذاتي في مجال الارشاد الزراعي وعلى المعارف والخبرات الزراعية المتوارثة في ادارة المشاريع الزراعية يشكل احد العوامل الهامة لاستدامة المشاريع الزراعية وتواصلها وبالتالي الإسهام في تعزيز وإسناد التنمية الزراعية/الريفية المستدامة.

9- كشفت معطيات ونتائج الدراسة على ضرورة إعطاء المزيد من الاهتمام لتمويل مشاريع التصنيع الزراعي الصغير في المناطق الريفية .

10- تؤكد معطيات ونتائج الدراسة على أهمية تعزيز دور المعايير البيئية والصحية العامة عند الموافقة على المشاريع الزراعية والريفية المقدمة للتمويل وذلك من خلال ربط الموافقة على تمويل المشاريع بمدى مراعاتها للشروط والمتطلبات البيئية والصحية.

11- العمل على توفير المزيد من الاهتمام في استهداف المشاريع الريادية في مجال الزراعة العضوية والطبيعية والصديقة للبيئة.

12- إعطاء المزيد من الاهتمام والتركيز على تمويل المشاريع التعاونية والتكافلية والجماعية.

ملحــــــــــــــــق

الاستبيان

- صاحب المشروع اسم التجمع السكاني/القرية
- نوعية المشروع
 - زراعي نباتي زراعي حيواني تصنيع زراعي تسويق زراعي
 - غير ذلك ، حدد
- موقع المشروع
 - ملاصق للسكن ضمن حدود الأرض المقام عليها السكن بعيد عن المناطق السكنية
- العاملين في المشروع
 - عدد العاملين بدون اجر عدد النساء منهم
 - عدد العاملين باجر عدد النساء منهم
- الأسمدة المستخدمة في المشروع
 - طبيعية ونسبة استخدامها% كيميائية ونسبة استخدامها%
 - وما هي مصادر الأسمدة الطبيعية ؟
 - من داخل الموقع من خارج الموقع من مصادر ذاتية، وهل يتم استخدام نفايات المشروع في تسميد وتحسين التربة نعم لا
 - وعلى ماذا تعتمد المشاريع الحيوانية في التغذية ؟
 - على المراعي ونسبة% على الأعلاف المركزة ونسبة%
- مصادر مياه المشروع
 - شبكة عامة بئر جمع بئر ارتوازي نبع بركة لتجميع المياه
 - غير ذلك ، حدد
- مصادر مستلزمات الإنتاج
 - فلسطينية إسرائيلية عربية أجنبية مصادر مختلطة
- هل المشروع قائم على أراضي :

□ ملك □ إيجار □ ضمان □ غير ذلك، حدد
وإذا كانت الأرض ملك ، فهل هي : □ ملك عائلي/اسري □ ملك شخصي

● ما هي أكثر العناصر الإنتاجية كلفة في المشروع ؟
□ الأعلاف □ العلاجات البيطرية □ المبيدات □ الأسمدة □ المياه
□ الأيدي العاملة □ الأدوات الزراعية □ الاشتال □ غير ذلك، حدد

● نسبة الاستهلاك الأسري من منتجات المشروع%
كيف يتم تسويق الفائض ؟ □ مباشرة من خلال صاحب المشروع □ من خلال التجار
□ من خلال الطريقتين السابقتين □ من خلال طرق أخرى، حدد

● هل تقوم بتغليف أو تعليب المنتج ؟ □ نعم □ لا
وهل تمتلك أدوات أو ماكينات خاصة لذلك ؟ □ نعم □ لا

● هل تعلمت معارف وخبرات ومهنية جديدة من خلال العمل في المشروع؟
□ نعم □ لا ، وما هي ابرز هذه المعارف والخبرات

.....
وهل يشارك الأبناء في تعلم هذه الخبرات والمعارف المهنية؟
□ نعم □ لا □ جزئياً

● هل تعتمد في إدارة مشروعك الزراعي على:
□ الخبرة الزراعية المتوارثة/التقليدية □ الإرشاد الزراعي والبيطري □ على كلا
المصدرين

وما هي مصادر الإرشاد الزراعي والخدمات البيطرية ؟
□ من مزارعين آخرين □ من جهات حكومية □ مؤسسات أهلية □ قطاع خاص

● هل أنت عضو في أي من الاتحادات والجمعيات التعاونية والخيرية الزراعية؟
□ نعم □ لا

● هل ترغب بالحصول على قرض آخر من الشركة لتطوير مشروعك ؟ □ نعم □ لا